

ÁRSSKÝRSLA  
2011

**fjs** FJÁRSÝSLA  
RÍKISINS

**fjs**  
FJÁRSÝSLA RÍKISINS





ÁRSSKÝRSLA  
2011

FJÁRSÝSLA RÍKISINS  
ÁGÚST 2012

Ljósmyndir: Arnaldur Halldórsson

# EFNISYFIRLIT

	Bls.
Formáli fjársýslustjóra	4
Um Fjársýslu ríkisins	6
Hlutverk og stefna	6
Markmið og áherslur	7
Starfsemin á árinu	10
Umsvif	8
Fjármál	10
Starfsmenn og þróun	12
Kennitölur	14
Ársreikningur 2011	17
Staðfesting ársreiknings	18
Áritun endurskoðenda	19
Rekstrarreikningur	20
Efnahagsreikningur	21
Sjóðstreymi	22
Staða viðfangsefna	23

## FORMÁLI FJÁRSÝSLUSTJÓRA

Á fyrri hluta ársins 2011 var starfsemi stofnunarinnar flutt frá Sölvhólsgötu 7 að Vegmúla 3. Var þar með brotið blað í sögu stofnunarinnar sem ávallt hafði verið staðsett í miðbæ Reykjavíkur. Nær það annars vegar aftur til ársins 1905 þegar embætti ríkisfóðs var stofnsett í stjórnarráðinu og hins vegar ársins 1931 þegar Ríkisbókhaldinu var komið á fót með lögum. Á árinu 2002 voru embætti ríkisfóðs og Ríkisbókhalds sameinuð í Fjársýslu ríkisins.

Við flutning í nýtt húsnæði varð nokkur breyting á rekstri stofnunarinnar. Fram til þess tíma hafði starfsemi verið rekin í húsnæði í eigu ríkisins og greitt þar uppsett leiguverð. Innifalið í því gjaldi hefur verið kostnaður vegna viðhalds, vöktunar og ræstingar. Starfsfólk hefur jafnan haft aðgang að mótuneytinu í Arnarhvoli. Húsnæðið í Vegmúla er hins vegar í eigu einkaaðila og takmarkast leigugjaldið þar við leigu á húsnæðinu. Forsendurnar eru því gjörbreyttar. Gera þurfti samninga við fyrirtæki sem annast vöktun á húsnæðinu og ræstingu á því. Fjársýslan þarf sjálf að annast nauðsynlegt viðhald á húsnæðinu og rekstur á eigin mótuneyti, en öll aðstaða til þess er vel búin í húsnæðinu.

Á fyrri hluta ársins 2011 markaðist starfsemin að töluverðu leyti af flutningum í nýtt húsnæði. Mikill tími fór í að koma sér fyrir og laga verkferla að breyttu umhverfi. Forsendur stjórnvalda í tengslum við flutningana voru þær að takmarka skyldi breytingar á húsnæði við lágmarksframkvæmdir og húsgögn áttu almennt ekki að flytjast með þeim sem fluttu. Í aðalatriðum var þessu framfylgt en helsta vandamálið sneri að gagnageymslum, en mikið magn fylgiskjala og gagna eru í vörslu stofnunarinnar. Hér er einkum um að ræða ýmis vandmeðfarin gögn sem krefjast varðveislu og þurfa alltaf að vera aðgengileg. Gagnageymslur og hillurými var töluvert minna í hinu nýja húsnæði og þurfti nauðsynlega að bæta úr því.

Að öðru leyti var starfsemi stofnunarinnar með hefðbundnu sniði á árinu 2011. Fram undir mitt ár var unnið að lokunum bókhalds og frágangi ársreikninga fyrir árið 2010 hjá stofnunum og ráðuneytum. Ríkisreikningur 2010 kom síðan út í júnílok 2011. Vinna við rekstur og þróun upplýsingakerfanna er jafnan veigamikill þáttur í starfseminni.

Í heild skilaði stofnunin 67 millj. kr. afgangi á árinu 2011, þrátt fyrir 28 millj. kr. halla á almennum rekstri. Á móti skilaði rekstur upplýsingakerfanna 94 millj. kr. afgangi og hugbúnaðargerð 1 millj. kr. Afkoman var 4,7% innan fjárheimilda ársins. Gjöld umfram sértekjur námu 1.358 millj. kr. en fjárveiting ársins nam 1.425 millj. kr. Rekstrargjöld stofnunar námu 582 millj. kr., rekstur upplýsingakerfa 754 millj. kr. og stofnkostnaður 22 millj. kr.

Gætt var mikils aðhalds í rekstrargjöldum og starfsmannahaldi hjá stofnuninni. Starfsmannafjöldi í árslok var 68. Starfsmannavelta ársins var 3% samanborið við 10% árið á undan.

Gunnar H. Hall  
Fjársýslustjóri



FJS er sérstök stofnun sem heyrir undir fjármálaráðherra og starfar samkvæmt lögum nr 88/1997 um fjárreiður ríkisins með síðari breytingum

Hlutverk stofnunarinnar er að samræma reikningsskil ríkisaðila og tryggja tímanlegar og áreiðanlegar upplýsingar um fjármál ríkisins

Stofnuninni ber að stuðla að öruggri og skilvirkri greiðslumiðlun fyrir ríkissjóð

## UM FJÁRSÝSLU RÍKISINS

### Hlutverk og stefna

FJS starfar samkvæmt lögum nr. 88/1997, um fjárreiður ríkisins með síðari breytingum. FJS er sérstök stofnun sem heyrir undir fjármálaráðherra. Fjárslustjóri veitir henni forstöðu og er skipaður af fjármálaráðherra til fimm ára í senn.

#### Hlutverk

Hlutverk stofnunarinnar er að samræma reikningsskil ríkisaðila og tryggja tímanlegar og áreiðanlegar upplýsingar um fjármál ríkisins. Jafnframt ber stofnuninni að stuðla að öruggri og skilvirkri greiðslumiðlun fyrir ríkissjóð.

#### Gildi

FJS hefur sameiginleg gildi að leiðarljósi sem eiga að tryggja samræmi í daglegu starfi hennar.

- Uppfylla þarfir hagsmunaaðila, þ. e. viðskiptavina, samstarfsaðila, starfsmanna og samfélagsins í heild.
- Vinni að því að efla traust og áreiðanleika við meðferð fjármuna og færslu bókhalds.
- Vera fyrirmynd annarra fyrirtækja og stofnana með áherslu á frumkvæði, nýsköpun, hæfni og starfsánægju.

#### Framtíðarsýn

- FJS kappkosti að veita viðskiptavinum sínum hraða og örugga þjónustu.
- Stofnunin verði góð fyrirmynd á sínu sviði hvað varðar fagmennsku í starfi.
- Vera leiðandi fyrir ríkið á sviði bókhalds- og áætlanagerðar og eiga frumkvæði að innleiðingu hagnýtra nýjunga í tækni og vinnubrögðum.
- Upplýsingakerfi ríkissjóðs verði öflug, hagkvæm í rekstri og svari kröfum notenda.

#### Verkefni

1. Gerð og framsetning uppgjóra fyrir ríkissjóð, ásamt útgáfu ríkisreiknings.
2. Móttaka innheimtufjár og annast greiðslur fyrir ríkissjóð.
3. Samræming og gerð verklagsreglna fyrir bókhald og reikningsskil ríkisins.
4. Rekstur upplýsingakerfa, þróun og ráðgjöf er tengist notkun þeirra.
5. Ráðgjöf og kennsla fyrir ríkisaðila um bókhald, reikningsskil, innheimtu og launaafgreiðslu. Einnig ráðgjöf um nýtingu fjárhagsupplýsinga við fjármálastjórn.
6. Eftirfylgni með því að bókhald stofnana sé uppfært reglulega og um tilhögun innra eftirlits.
7. Færsla fjárhags- og launabókhalds og annast greiðslur fyrir ríkisstofnanir eftir því sem hagkvæmt þykir.
8. Umsjón með innheimtugagnavinnum ríkissjóðs



## Markmið og áherslur

### Almennar áherslur

Lögð er áhersla á að FJS veiti hagkvæma og góða þjónustu. Hún er þjónustustofnun og því mikilvægt að viðskiptavinir séu ánægðir. Það verður aðeins tryggt með góðri þjónustulund hjá starfsfólki, traustri sérfræðikunnáttu og hagnýtum upplýsingakerfum sem eru örugg í rekstri. Jafnframt er áriðandi að upplýsingakerfin séu öflug og skilvirk þannig að þau svari kröfum notenda hverju sinni.

Mikilvægt er að efla samstarf við viðskiptavinum og samstarfsaðila. Þróun hugbúnaðar skiptir miklu máli í bókhaldi og því mikilvægt að vel sé staðið að því í samstarfi við hlutaðeigandi aðila.

FJS leggur áherslu á áframhaldandi þróun og rekstur á fjárhags- og mannauðskerfi Oracle hjá ríkissjóði, ráðuneytum og stofnunum. Hér er um viðamikil verkefni að ræða, sem þarf að fylgja eftir með frekari þróun, öflugri fræðslustarfsemi og verklagsreglum fyrir notendur kerfisins. Að öðrum kosti næst aldrei sú hagræðing sem að var stefnt með fjárfestingunni.

### Stjórnunaráherslur

Sérstaða FJS felst í ákveðinni sérfræðiþekkingu á bókhaldi og upplýsingakerfum hjá ríkissjóði og ríkisstofnunum. Verkefni eru bæði víðtæk og sérhæfð. Lykilatriði er að stofnunin hafi á að skipa hæfu starfsfólki sem býr yfir víðtækri þekkingu á því sviði sem stofnunin starfar á. FJS hefur lagt fram áherslur í starfsmannastjórnun innan stofnunarinnar með það fyrir augum að auðvelda vinnuna og samræma áherslur. Þessar áherslur miða að því að veita stjórnendum yfirsýn yfir mannauð stofnunarinnar og að bæta upplýsingaflæði innan hennar.

### Mannauður

Starfsemi FJS einkennist af mikilli sérhæfingu, verkaskiptingu og samræmingarstarfi á upplýsingum og gögnum sem unnið er með. Í því felast ákveðin þekkingarverðmæti og mikilvæg tengsl við samstarfsaðila og viðskiptavinum. Áriðandi er að starfsmenn eigi kost á fræðslu í ljósi krafna um sérhæfingu, góða þjónustu og notkun á nýrri tækni. Stofnunin gerir jafnframt kröfur til starfsfólks um öguð vinnubrögð og að það ljúki sínum verkum tímanlega, t.d. í tengslum við launaútborganir, greiðslur styrkja og bóta, greiðslur reikninga, færslu bókhalds o.s.frv. Almennt er starfsfólkið meðvitað um mikilvægi, nákvæmni og tímanleika fyrir verkefni stofnunarinnar og leggur metnað í að leysa störf sín vel af hendi. Lögð er áhersla á að gefa starfsmönnum kost á að sækja nauðsynlega fræðslu og endurmenntun til að styrkja þekkingu þeirra og hæfni í starfi.

Lögð er áhersla á að FJS veiti hagkvæma og góða þjónustu

FJS leggur áherslu á áframhaldandi þróun og rekstur á fjárhags- og mannauðskerfi Oracle hjá ríkissjóði, ráðuneytum og stofnunum

Sérstaða FJS felst í ákveðinni sérfræðiþekkingu á bókhaldi og upplýsingakerfum hjá ríkissjóði og ríkisstofnunum

Síðla árs 2010 ákváðu stjórnvöld að flytja starfsemi stofnunarinnar úr miðbæ Reykjavíkur í húsnæði að Vegmúla 3 og hófst þá strax undirbúningur að flutningi stofnunarinnar

Í tengslum við flutning stofnunarinnar í Vegmúla var gjaldkeraafgreiðsla ríkisfjárhirslunnar aflögð

Í lok ársins 2011 var ákveðið að sameina starfsemi ríkisfjárhirslunnar og tæknisviðsins undir forystu forstöðumanns þess sviðs

Um mitt ár 2011 var hætt að greiða út inneignir og barnabætur með ávísunum

Um mitt ár hófst kerfisbundin innleiðing á pappírslausum viðskiptum og rafrænum reikningum stofnana í greiðsluþjónustu FJS

Árlegur norrænn fundur fjársýslustjóra var haldinn hér á landi í september

## STARFSEMIN Á ÁRINU

### Umsvif

Starfsemi Fjársýslunnar var í aðalatriðum með hefðbundnu sniði á árinu 2011. Ríkisreikningur fyrir árið 2010 kom út í júnílok 2011. Mikils aðhalds var gætt í rekstri stofnunarinnar eins og reyndar undanfarin ár. Þriðja árið í röð voru fjárveitingar til rekstrargjalda hjá stofnuninni lækkaðar eða um 3,0% á árinu 2011. Áfram verður gætt aðhalds í rekstri og leitað frekari leiða til hagræðingar.

Góður árangur náðist í fjármálum stofnunarinnar. Afkoman í heild var jákvæð um 67 m. kr., Rekstrarafgangurinn skýrist einkum af hagstæðari rekstrarsamningum við Skýrr vegna upplýsingakerfanna. Jafnframt var ákveðið að samfara taxtalækkunum yrði leitað frekari leiða til að lækka rekstrarkostnað kerfanna sem kæmi báðum aðilum til góða. Settur var á stofn hagræðingarhópur og varð samkomulag um að nýta mætti 5% af verkefnatímum í að greina verkþætti sem geta stuðlað að innri hagræðingu í rekstrarumhverfi TBR og Orra.

Á árinu 2011 fjölgaði starfsmönnum um tvo. Tveir starfsmenn létu af störfum hjá stofnuninni fyrir aldurs sakir og þrír starfsmenn voru í ársleyfi. Fjórir nýir starfsmenn voru ráðnir á árinu, þar af tveir í tímabundið starf.

Síðla árs 2010 ákváðu stjórnvöld að flytja starfsemi FJS að Vegmúla 3 og var það gert á fyrri hluta ársins 2011. Þessar breytingar höfðu bæði ákveðinn eins skiptis stofnkostnað í för með sér og viðvarandi hækkun á beinan rekstrarkostnað. Í húsnæðinu á Sölvhólgötu annaðist Rekstrarfélag Stjórnarráðsbygginga allt sem tengdist húsnæðinu, en í Vegmúlanum er öll umsýsla í höndum stofnunarinnar. Að mestu leyti tókst að koma starfsemi fyrir í nýju húsnæði á árinu 2011 að öðru leyti en snýr að skjalageymslum kjallara hússins. Stefnt er að því að ljúka frágangi þar á árinu 2012.

Við flutningana minnkaði verulega það geymslurými sem FJS hafði til ráðstöfunar. Þessar breytingar kölluðu því á gagngera yfirferð og grisjun við endurskipulagningu allra gagna í umsjón FJS og voru Þjóðskjalasafni send öll þau gögn sem það gat tekið við. Þjóðskjalasafnið tok við töluverðu af eldri gögnum sem komin voru á geymslutíma, að mestu frá árinu 1999 til ársins 2005.

Í tengslum við flutning stofnunarinnar í Vegmúla var gjaldkeraafgreiðsla ríkisfjárhirslunnar aflögð. Í lok ársins lét forstöðumaður sviðsins af störfum fyrir aldurs sakir. Samhliða því var ákveðið að sameina starfsemi ríkisfjárhirslunnar og tæknisviðsins undir forystu forstöðumanns þess sviðs. Var það meðal annars gert í ljósi hagræðingarmöguleika sem taldir eru felast í aukinni tæknivæðingu á verkferlum ríkisfjárhirslunnar.

Um mitt ár 2011 var hætt að greiða út inneignir og barnabætur með ávísunum. Gjaldendur sem ekki höfðu gefið upp bankareikning gátu nálgast inneignir hjá innheimtumönnum. Áfram verður útgáfa á tékkum í greiðslukefri en þeim hefur fækkað verulega eða um rúmlega 65% frá árinu 2010.

Á árinu var gerð viðamikil þjónustukönnun meðal viðskiptamanna launasviðs. Fyrirhugað er að gera sams konar könnun fyrir bókhaldssviðið í ársbyrjun 2012. Niðurstöður könnunarinnar gefa mikilvægar vísendingar um hvar hefur tekist til með þjónustu stofnunarinnar og hvar þarf að gera betur. Þær upplýsingar sem fengust verða nýttar til gerðar kennsluefnis og við mótun á fræðslustarfi hjá FJS. Það starf var þegar hafð og er ráðgert að efla það enn frekar með kennsluefni og viðamiklu námskeiðahaldi á árinu 2012.

Um mitt ár hófst kerfisbundin innleiðing á pappírslausum viðskiptum og rafrænum reikningum stofnana í greiðsluþjónustu FJS. Samhliða var tekið upp rafrænt samþykktuferli rafrænna reikninga. Í lok árs voru 20 stofnanir í greiðsluþjónustu FJS sem tóku við rafrænum reikningum frá þeim birgjum sem gátu sent rafræna reikninga.

Á árinu var tekið í notkun greiðslubeiðnakerfi sem skilar pappírslausum, rafrænum bókunar- og greiðslufyrirmælum til FJS. Kerfið nýtist aðallega ráðuneytum og FJS við afgreiðslu framlaga og ýmissa fjárveitinga úr ríkissjóði.

Árlegur norrænn fundur fjársýslustjóra var haldinn hér á landi dagana 21.-22. september. Fundurinn var haldinn á Reykjanesi að þessu sinni og tókst hann vel í alla staði.

Veigamikill þáttur í reglulegri starfsemi FJS snýr að þróun og rekstri upplýsingakerfa fyrir ríkissjóð og ríkisstofnanir. Að þeim verkefnum koma öll svið stofnunarinnar með einum eða öðrum hætti. Hér á eftir verður fjallað um helstu þætti sem snúa að veigamestu kerfunum, þ.e. Orra og TBR á árinu.

## Orri, rekstur og þróun

Á árinu 2011 var lögð áhersla á að aðlaga útgáfu 12 af Orra að okkar umhverfi en útgáfan var tekin í notkun í byrjun október árið áður. Í kjölfar þess komu upp fjölmargar erfiðar tæknivillur sem kostaði töluverða vinnu að leysa og stóð hún samfelld yfir fram undir mitt ár 2011. Stóran hluta þessara villna tókst starfsmönnum FJS og Skýrr að leysa sameiginlega, en í nokkrum tilvikum komu fram villur í grunnkerfinu sem óhjákvæmilega þurfti atbeina Oracle til að leysa.

Áfram var unnið að þróun á Orra í samvinnu við önnur svið stofnunarinnar og stærstu notendur. Einnig var haldið áfram með útbreiðslu á rafrænum reikningum. Stefnt er að því allir reikningar sem berast ríkinu verði á rafrænu formi þann 1. janúar 2013.

Af öðrum áhersluverkefnum í þróun kerfisins má helst nefna:

- Í viðskiptakröfum í Orra (AR) var unnið að gangsetningu rafrænna reikninga og er langt komið með að virkja innheimtupáttinn skv. útgáfu 12. Tvær nýjar stofnanir tengdust AR á árinu og fleiri stofnanir tóku í gagnnið magnútskrift reikninga. Lokið var við uppsetningu á sameiginlegu AR (reikningakerfi) fyrir stofnanir í greiðsluþjónustu FJS. Er nú hægt að senda út reikninga fyrir þær stofnanir, hvort heldur er á pappír eða á rafrænu formi.
- Lögð var áhersla á að bæta samþykktarferla í kerfinu og unnið að endurbótum á samþykktarkerfi fyrir reikninga með það fyrir augum að auðvelda stofnunum að viðhalda sínum eigin samþykktarreglum. Svipuð vinna var við s.k. bókunarvél í Orra sem gerir tillögu að bókun á rafrænum reikningum.
- Lokið var við að þróa aðferð þar sem hægt er að stofna sjálfkrafa aðgang að Sjálfsafgreiðslu fyrir nýja starfsmenn. Mikil aukning hefur orðið á notkun á Sjálfsafgreiðslu og Vinnustund í kerfinu.
- Haldið var áfram þróun á ráðninga- og fræðslukerfi Orra. Er þessi hluti kerfisins orðinn að samvinnuverkefni FJS og fjármálaráðuneytis. Ráðningakerfið er nú komið í notkun hjá 25 stofnunum. Fræðslukerfið er tilbúið til prufu og verður tekið í notkun á árinu 2012.
- Eignakerfið er nú uppsett hjá öllum stofnunum. Þrátt fyrir það fer því fjarri að allar stofnanir hafi tekið það í notkun. Á árinu var gert átak í að innleiða kerfið hjá stofnunum og var það gert í samráði við uppgjörssvið FJS og Ríkisendurskoðun.
- Unnið var að uppsetningu á launavörðunum með það fyrir augum að geta veitt einstökum stofnunum aðgang að eigin launagögnum. Þarna væri einnig vettvangur til að miðla öðrum gögnum, svo sem kaupskattatölum, taxtaskrárskýringum, unnum upplýsingum úr launagögnum, svo sem um meðallaun, ársverk eða aðrar upplýsingar samkvæmt samkomulagi ríkisins við stéttarfélag o.s.frv.
- Netvá er ný ögn sem bregðast þarf hratt við. Sífelld fleiri tölvukerfi verða fyrir árásum tölvuþrjóta og glæpamanna. Á árinu 2011 var byrjað að skoða þessi mál af alvöru og verða þau vafalítið í brennidepli á árinu 2012. Atriði sem verða fyrst lögð áhersla á eru auknar varnir á staðarneti FJS, auknar varnir hjá Skýrr (**Advania**) og nýta hugsanlega rafræn auðkenni til að tengjast Orra.

## Tekjubókhaldskerfi ríkisins (TBR), rekstur og þróun

Á árinu voru settar inn fjölmargar nýjar útgáfur af TBR með ýmist stærri eða minni háttar breytingum á einstökum kerfishlutum. Þessar breytingar hafa einkum miðað að því að auðvelda notendum vinnu í kerfinu og samskipti við gjaldendur. Lögð var megináhersla á að laga kerfið að ýmsum ráðstöfunum sem gerðar voru í efnahagsmálum og snerta bæði einstaklinga og lögaðila. Einnig var lokið við ýmsar breytingar varðandi greiðsluaðlögun einstaklinga og greiðsluuppgjör lögaðila. Nokkrir nýir gjaldflokkar voru teknir inn á árinu.

Af öðrum áhersluverkefnum í þróun kerfisins má helst nefna:

- Leitast var við að bæta launagreiðendaferlið og koma sem flestum fyrirtækjum í rafræn skil. Sérstök áhersla var lögð á að efla rafræn skil stærri launagreiðenda.
- Upplýsingamiðlun til gjaldenda í greiðslukerfinu var bætt og villuþrófun á skráðum bankareikningum eflað.
- Breytingar voru gerðar á samskiptum TBR við Málaskrá héraðsdómstóla og öll vefsamskipti yfirfarin og endurskoðuð.
- Dagbókarhluti Afgreiðslu- og skýrslugerðarkerfis Tollstjóra (AST) var tengdur við TBR fyrir innheimtu á gjöldum vegna farkomu skipa og flugvéla.
- Í bókhaldskerfinu var leitast við að bæta og fjölga möguleikum við val á bókhaldslistum og unnið að því að fá bókhaldsgögn á rafrænu formi til að auðvelda og flýta afstemmingum.

Í nóvember var haldinn tveggja daga TBR-fundur með skrifstofustjórum og innheimtufulltrúum Tollstjóra og sýslumanna. Þar var farið sameiginlega yfir breytingar á kerfinu og á þeim lögum og reglum sem snerta innheimtuna.

Í kjölfar þess að ný útgáfa var tekin í notkun komu óneitanlega upp fjölmargar erfiðar tæknivillur sem kostaði töluverða vinnu að leysa og stóð sú vinna fram undir mitt ár 2011

Netvá er ný ögn sem bregðast þarf hratt við. Sífelld fleiri tölvukerfi verða fyrir árásum tölvuþrjóta og glæpamanna

Settar voru inn fjölmargar nýjar útgáfur af TBR á árinu, ýmist stórar eða minni háttar breytingar á einstökum kerfishlutum

Í nóvember var haldinn tveggja daga TBR-fundur með skrifstofustjórum og innheimtufulltrúum Tollstjóra og sýslumanna

Rekstrarsvið annast fjármál stofnunarinnar ásamt gerð rekstraráætlana í náinni samvinnu við fjársýslustjóra

Halla á almennum rekstri stofnunarinnar má einkum rekja til flutnings á starfseminni á fyrri hluta ársins 2011 frá Sölvhólgötu 7 í Vegmúla 3

Húsnæðið í Vegmúla er í eigu einkaaðila og þarf stofnunin að annast sjálf samninga um ræstingu, viðhald og vöktun

## Fjármál

Rekstrarsvið annast fjármál stofnunarinnar ásamt gerð rekstraráætlana í náinni samvinnu við fjársýslustjóra. Í tengslum við gerð árlegra rekstraráætlana er farið yfir málefni einstakra sviða með viðkomandi forstöðumönnum. Er það gert til að fá betri heildarsýn á fjármál stofnunarinnar og tryggja samræmda forgangsröðun verkefna. Jafnframt er unnið sameiginlega að gerð langtímaáætlunar og ársskýrslu fyrir stofnunina. Langtímaáætlunin endurspeglar stefnumörkun og megináherslur starfseminnar til lengri tíma. Rekstraráætlunin hverju sinni tekur jafnan mið af samþykktri langtímaáætlun innan þess ramma sem fjárveitingar leyfa. Í ársskýrslu er loks gerður samanburður á útgjöldum og fjárheimildum auk tölulegs samanburðar á markmiðum ársins og útkomu.

Afkoma Fjársýslunnar var jákvæð um 66,9 millj. kr. á árinu 2011. Heildargjöld ársins að frádregnum sértekjum voru 1.358,3 millj. kr., hækkuðu um 22,5 millj. kr. eða 1,7% frá árinu á undan. Fjárheimildir ársins námu alls 1.425,2 millj. kr., hækkuðu um 1,2 millj. kr.

### Rekstrarafkoma FJS 2009-2011

Í millj. kr.	2011	2010	2009
Sértekjur	-3,2	-0,8	-2,1
Rekstrargjöld	585,5	509,1	526,4
Rekstur upplýsingakerfa	754,4	817,4	792,2
Stofnkostnaður upplýsingakerfa	21,7	10,1	6,2
Gjöld umfram sértekjur	1.358,3	1.335,8	1.322,7
Framlag ríkissjóðs	1.425,2	1424,0	1.400,6
Hagnaður / tap ársins	66,9	88,2	77,9

Jákvæð afkoma ársins skiptist þannig að rekstur stofnunarinnar var með 28,1 millj. kr. í halla, en rekstur upplýsingakerfa skilaði 94 millj. kr. afgangi og hugbúnaðargerðin var jákvæð um 0,9 millj. kr.

### Afkoma 2011 eftir viðfangsefnum FJS

Í millj. kr.	Reikningur	Fjárheimild	Frávik
Almennur rekstur	582,3	554,2	-28,1
Tekjubókhaldskerfi	329,1	367,9	38,8
Fjárhags- og starfsmannakerfi	425,2	480,5	55,3
Alm. rekstur samtals	1.336,6	1.402,6	66,0
Hugbúnaðargerð fyrir tekjubókhaldskerfi	9,2	8,5	-0,7
Hugbúnaðargerð fyrir fjárhags- og starfsm. kerfi	12,4	14,1	1,6
Stofnkostnaður samtals	21,7	22,6	0,9
Gjöld umfram sértekjur	1.358,3	1.425,2	66,9

Halla á almennum rekstri stofnunarinnar má einkum rekja til flutnings á starfseminni á fyrri hluta ársins 2011 frá Sölvhólgötu 7 í Vegmúla 3. Við þá breytingu breyttist margt í rekstri stofnunarinnar, svo sem hærri leigugjöld, rekstur mótuneytis og rekstur á húsnæði. Í fyrra húsnæði var öll umsýsla, svo sem rekstur, viðhald, ræsting og vöktun innifalin í leigukostnaðinum enda húsnæðið í eigu ríkisins og fellur undir Rekstrarfélag stjórnarráðsins. Starfsfólk Fjársýslunnar átti aðgang að mótuneyti Arnarhvals. Húsnæðið í Vegmúla er hins vegar í eigu einkaaðila og þarf stofnunin að annast sjálf samninga um ræstingu, viðhald og vöktun. Jafnframt tók hún við rekstri mótuneytis sem var áður rekið af Velferðarráðuneytinu í

húsinu. Í tengslum við flutning í annað húsnæði varð ekki komist hjá ýmsum kostnaði sem slíku fylgir. Má þar nefna fjárfestingu í skjalaskápum fyrir fylgiskjöl og fleira sem fluttust með stofnuninni úr Sölvhólsgötu. Þá þurfti að gera nokkrar breytingar á húsnæðinu ásamt því að endurnýja og lagfæra ýmis húsgögn sem komin voru til ára sinna. Við flutningana voru húsgögn í eigu FJS skilin að mestu eftir í Sölvhólsgötu og stofnunin tók við húsgögnum sem skilin voru eftir í Vegmúla og hófðu verið í eigu Velferðarráðuneytisins.

Rekstur upplýsingakerfa skilaði góðum afgangi sem má rekja að mestu til hagstæðra samninga sem náðust við Skýrr. Rekstrarsamningarnir lækkuðu um 20% en á móti fékk Skýrr að nýta 5% af hugbúnaðarsamningum FJS til að fara betur ofan í kerfin og leita leiða til aukinnar hagræðingar. Samhliða þessu var settur í gang vinnuhópur frá Skýrr og FJS sem átti að vinna að því að yfirfara skilgreiningar.

Staða fjárheimilda 2009-2011

Í millj. kr.	2011	2010	2009
Staða í ársbyrjun	241,9	208,0	130,1
Breyting vegna lokafjárлага	-56,1	-54,3	0
Hagnaður / tap ársins	66,9	88,2	77,9
Staða í árslok	252,7	241,9	208,0

Í árslok 2011 var fjárheimildastaðan jákvæð um 252,7 millj. kr. Að öðru leyti vísast til ársreiknings FJS og skýringa hér aftar í skýrslunni.

Gera þurfti breytingar á húsnæðinu við Vegmúla, ásamt því að endurnýja og lagfæra ýmis húsgögn sem komin voru til ára sinna

Rekstur upplýsingakerfa skilaði góðum afgangi sem má rekja að mestu til hagstæðra samninga sem náðust við Skýrr

Í árslok 2011 voru starfsmenn FJS 68, hafði fjölgað um tvo frá því árið á undan.

Karlmenn eru færri en konur, 26 samanborið við 42 konur

### Kynjahlutfall starfsmanna



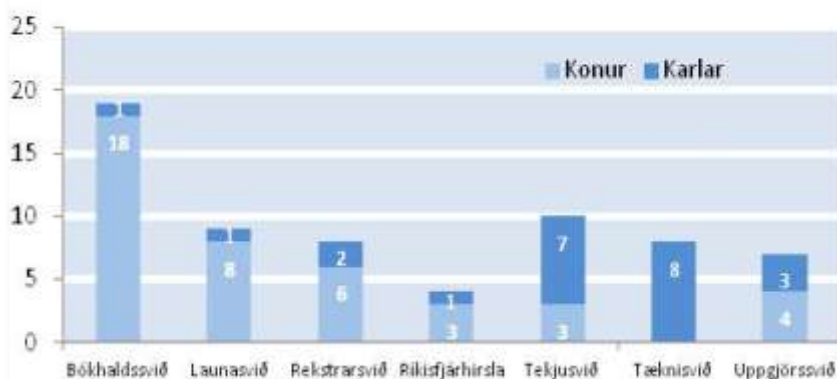
Kynjahlutfall stjórnenda skiptist þannig að það eru 4 konur á móti 3 körlum

Meðalaldur starfsmanna er 49,7 samanborið við 49,9 árið áður. Meðalstarfsaldur er um 12 ár

### Starfsmenn og þróun

Í árslok 2011 voru starfsmenn FJS 68, hafði fjölgað um tvo frá því árið á undan. Karlmenn eru færri en konur, 26 samanborið við 42 konur. Kynjahlutfall stjórnenda skiptist þannig að það eru 4 konur á móti 3 körlum. Myndirnar hér á eftir sýna annars vegar fjölda starfsmanna innan sviða og kynjahlutfall og hins vegar aldersdreifingu starfsmanna.

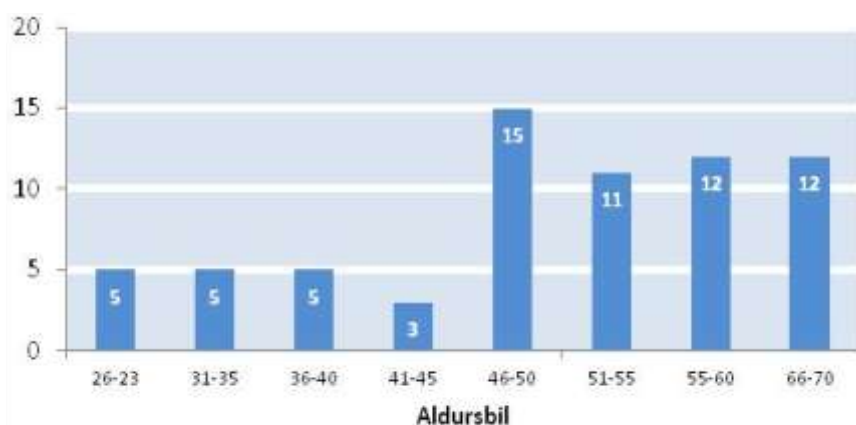
#### Fjöldi starfsmanna eftir sviðum



Á myndinni koma ekki upplýsingar um tvo starfsmenn sem vinna við innra eftirlit og fjársýslustjóra.

Á árinu 2011 hættu tveir starfsmenn hjá stofnuninni fyrir alders sakir. Þrír starfsmenn voru í ársleyfi. Fjórir nýir starfsmenn voru ráðnir á árinu, þar af tveir í tímabundið starf. Starfsmannavella var 3% samanborið við 10% árið 2010. Meðalaldur starfsmanna er 49,7 samanborið við 49,9 árið áður. Meðalstarfsaldur er um 12 ár. Háskólamenntaðir eru um 47% starfsmanna og eru viðskiptafræðingar í meirihluta.

#### Aldersdreifing starfsmanna



Veikindadagar (að frátöldum langvarandi veikindum) voru rúmlega 7,3 að meðaltali samanborið við 8,4 árið á undan. Veikindafjarvistir að meðtöldum langvarandi veikindum voru 11,3 dagar að meðaltali á starfsmann á árinu 2011 en voru 12,7 dagar árið áður. Stöðugildi í árslok voru u.þ.b. 67,7 samanborið við 64,8 árið áður.

Listi yfir starfsmenn FJS í árslok 2011 kemur fram aftast í skýrslunni.



Sölvhólgata 7, 1990 - 2010

Í ríkisreikningi eru birt ársuppgjör ríkissjóðs, ríkisstofnana og fyrirtækja í eigu ríkisins

Greiðsluþjónusta FJS er tvíþætt, þ.e. annars vegar fyrir ríkissjóð og hins vegar fyrir ráðuneyti og ýmsar smærri ríkisstofnanir

Fjöldi bankainleggja jókst um 3,1% á milli ára og fækkaði tékkum einnig umtalsvert eða um 41,2%

## Kennitölur

Hér eru sýndar ýmsar lykiltölur um þá starfsemi sem innt er af hendi innan Fjársýslu ríkisins. Leitast er við að varpa ljósi á starfsemina með upplýsingum um ýmsar magntölur frekar en að draga fram kostnaðinn af henni. Slíkar upplýsingar koma að góðu gagni í tengslum við forgangsröðun verkefna og stefnumótun. Hagnýtt gildi þeirra er ótvírætt og mikilvægt að nýta þær til stjórnunar og eftirlits með því að bera saman útkomu og upphafleg markmið. Í mörgum tilvikum gefa þær einnig góða vísbendingu um hvar má gera betur og möguleika á aukinni hagræðingu.

### Gerð ríkisreiknings

Í ríkisreikningi eru birt ársuppgjör ríkissjóðs, ríkisstofnana og fyrirtækja í eigu ríkisins. Á þann hátt er safnað á einn stað upplýsingum um fjármál allra ríkisaðila og gefin glögg mynd af heildarumsvifum ríkisins. Fjöldi reikningsliða hjá A-hluta ríkissjóðs var eftirfarandi:

Fjöldi	2011	2010
Æðsta stjórn ríkisins og ráðuneyti	11	13
Ríkisstofnanir	217	227
Tilfærsluliðir	89	88
Aðrir liðir	153	159
<b>Fjarlagaliðir samtals í A-hluta ríkisreiknings</b>	<b>470</b>	<b>487</b>

Í ríkisreikningi árið 2010 voru birtar lykiltölur úr ársreikningum 36 fyrirtækja og stofnana í eigu ríkisins í B, C, D og E- hluta. Árið 2011 fjölgaði þessum aðilum í 37 og stafaði fjölgunin af því að uppgjör Bjargráðasjóðs bættist inn í C-hlutann.

### Greiðsluþjónusta fyrir ríkissjóð, ráðuneyti og ríkisstofnanir

Í aðalatriðum er greiðsluþjónusta FJS tvíþætt, þ.e. annars vegar fyrir ríkissjóð og hins vegar fyrir ráðuneyti og ýmsar smærri ríkisstofnanir.

Innlegg á bankareikninga	2011	2010
Bankainnlegg vegna greiðslu reikninga o.fl.	155.462	145.810
Bankainnlegg vegna launagreiðslna	294.179	289.755
Bankainnlegg í barnabóta- og skattvinnslum	353.122	343.153
<b>Fjöldi bankainleggja</b>	<b>802.763</b>	<b>778.718</b>

Tékkar	2011	2010
Fjöldi tékka vegna greiðslu reikninga o.fl.	499	1.556
Fjöldi tékka vegna launagreiðslna	255	628
Fjöldi tékka í barnabóta- og skattvinnslum	12.041	19.573
<b>Fjöldi tékka</b>	<b>12.795</b>	<b>21.757</b>

Undanfarin ár hefur verið unnið að því að koma greiðslum beint inn á bankareikninga í stað þess að skrifa út tékka. Fjöldi innleggja jókst um 3,1% á milli ára á meðan tékkum fækkaði umtalsvert eða um 41,2%. Samanlagt nam fjöldi greiðslna um 816 þúsund á árinu 2011, þar af voru bein innlegg í 98,4% tilvika og tékkar í 1,6%. Greiðslum fjölgaði um 1,9% á milli ára.

Greiðsluþjónusta fyrir ríkissjóð er vegna greiðslu á launum og framlögum til ríkisaðila og annarra sem fá framlög frá ríkissjóði. Þessar greiðslur ná einnig til barna- og vaxtabóta, skila á tekjum til sveitarfélaga, sókna- og kirkjugarðaráðs, skila á inneignum eftir skattalagningu o.fl. Loks nær greiðsluþjónustan einnig til innheimtu af veittum lánum og greiðslna af teknum lánum ríkissjóðs.



Greiðslubjónusta fyrir ráðuneyti og smærri ríkisstofnanir nær til greiðslna á aðsendum reikningum vegna rekstrarkostnaðar o.fl., styrkveitinga og samninga. Í flestum tilvikum annast stærri ríkisstofnanir sjálfar greiðslur á eigin reikningum.

Fjöldi	2011	2010
Ráðuneyti og stofnanir í greiðslubjónustu FJS	92	89
Skráðir reikningar	115.623	130.086
Rafrænar reikningar	7.827	4.521
Bókaðar færslur	544.932	492.523
Skönnuð skjöl	668.035	700.857
Greiðslur	155.961	147.366

### Bókhaldspjónusta og ráðgjöf við stofnanir ríkisins

Samkvæmt fjárreiðulögum hefur FJS yfirumsjón með öllu bókhaldi og reikningsskilum þeirra aðila sem ríkisreikningur nær til. FJS veitir ráðuneytum og stofnunum ríkisins aðstoð og þjónustu um bókhald og námskeiðahald sem tengist því. Bókhald stofnana sem eru í bókhaldspjónustu er bókað og skráð hjá FJS, en flestar þeirra eru einnig í greiðslubjónustu.

Fjöldi	2011	2010
Ráðuneyti og stofnanir í bókhaldspjónustu FJS	90	87
Ríkisstofnanir sem annast sjálfar eigið bókhald	138	153
Samtals	228	240

### Fjárhags- og mannauðskerfi ríkisins

Fjárhags- og mannauðskerfi ríkisins, Orri, er samhæfð heildarlaun í viðskiptahugbúnaði. Kerfið keyrir á Oracle gagnagrunni og samanstendur af u.þ.b. 60 kerfishlutum þar á meðal fjárhagsbókhaldi, launa og starfsmannakerfi, verkbókhaldi, innkaupakerfi, eignakerfi o. fl. Notendur tengjast hugbúnaðinum með vefskoðara yfir netið. Kerfið hefur verið lagað að íslenskum aðstæðum t.d. með tengingu við þjóðskrá og tekur mið af íslenskum reglum um virðisaukaskatt.

Fjárhagskerfið heldur utan um bókhald ríkissjóðs og stofnana ríkisins. Kerfið er einnig notað fyrir alla uppgjörsvinnu við gerð ríkisreiknings og aðra upplýsingagjöf. Fjárhagskerfinu tilheyrir líka eignakerfi sem sett hefur verið upp hjá stofnunum. Kerfið heldur utan um alla varanlega rekstrarfjármuni til birtingar í ríkisreikningi.

Fjöldi	2011	2010
Ráðuneyti og ríkisstofnanir sem nota Orra	213	224
Ríkisstofnanir utan Orra	15	16
Samtals	228	240
Hlutfall þeirra sem nota Orra	93,4	91,8

Mannauðskerfið heldur utan um starfsmanna- og launagreiðslukerfi ríkisins. Starfsmannahlutinn hefur að geyma víðtækar upplýsingar þar á meðal um launakjör og aðrar forsendur sem þarf við launaútreikninga í launagreiðsluhlutanum. Í kerfinu eru greidd laun allra starfsmanna hjá A-hluta stofnunum og að auki hjá nokkrum B- og C-hluta stofnunum.

Fjöldi	2011	2010
Launþegar að meðaltali í mánuði	27.834	29.961
Launavinnsalur á árinu	14	14
Launaseðlar á árinu	294.434	290.383

Í mars 2010 var endanlega hætt að gefa út launaseðla á pappír og þeir aðeins gefnir út á rafrænu formi. Vinnustund er vaktáætlunar- og viðverukerfi sérhannað af Skýrr. Vinnustund heldur utan um

Samkvæmt fjárreiðulögum hefur FJS yfirumsjón með öllu bókhaldi og reikningsskilum þeirra aðila sem ríkisreikningur nær til

FJS veitir ráðuneytum og stofnunum ríkisins aðstoð og þjónustu um bókhald og námskeiðahald sem tengist því

Fjárhags- og mannauðskerfi ríkisins, Orri, er samhæfð heildarlaun í viðskiptahugbúnaði

Um 96 stofnanir ríkisins hafa nú tekið upp Vinnustund

Í árslok 2011 notuðu 25 stofnanir ráðningarkerfið sem tekið var í notkun á árinu 2009

Libra Loan lánakerfið heldur utan um lán ríkissjóðs, veitt og tekin svo og skuldaviðurkenningar

FJS hefur umsjón með tveimur kerfum sem notuð eru við innheimtu og skiptingu á tekjum ríkissjóðs, þ.e. Innheimtuskilakerfi og Tekjubókhaldskerfi ríkisins, TBR

FJS sér um að skipta og skila daglega innheimtri staðgreiðslu á milli ríkissjóðs og einstakra sveitarfélaga

tíma- og fjarvistarskráningar starfsmanna ásamt því að vera öflugt tæki til að skipuleggja vinnutíma þeirra. Kerfið er sérsníðið fyrir ríkisstofnanir og tengist beint við mannauðskerfið. Um 96 stofnanir ríkisins hafa tekið upp Vinnustund og er lögð rík áhersla á að sem flestar ríkisstofnanir innleiði kerfið. Í árslok 2011 nýttu 25 stofnanir ráðningarkerfið.

Aðrir kerfishlutar sem settir hafa verið upp í Orra eru: vörustýring, verkbókhald, birgðir, pantanir og vefverslun. Enn sem komið er hafa fáar stofnanir tekið upp þessa kerfishluta.

### Lánakerfi

FJS heldur utan um lánabókhald ríkissjóðs og nær það bæði til tekinna og veittra lána. Er það gert í svokölluðu Libra Loan lánakerfinu, sem sett var upp haustið 2007. Í kerfinu er haldið utan um öll veitt og tekin lán ríkissjóðs sem og skuldaviðurkenningar. Áfram hefur verið unnið að því að þróa kerfið frekar og tryggja fulla virkni þess. Í árslok 2011 voru veitt lán í umsýslu FJS 401 að tölu og tekin lán 361.

### Tekjubókhaldskerfi ríkisins

FJS hefur umsjón með tveimur kerfum sem notuð eru við innheimtu og skiptingu á tekjum ríkissjóðs, þ.e. Innheimtuskilakerfi og Tekjubókhaldskerfi ríkisins, TBR.

Fjöldi	2011	2010
Útgefnir greiðsluseðlar	905.560	930.153
Útgefnir giróseðlar	501.598	515.864
Greiddir greiðslu- og giróseðlar	960.611	1.014.399
Útsend innheimtubréf	209.116	226.547

Útgefnum greiðsluseðlum fækkaði um 2,6% á milli ára og giróseðlum fækkaði um 2,8%. Í heild voru útgefnir seðlar rúmlega 1,4 milljónir á árinu 2011, fækkaði um 2,7% frá árinu á undan.

### Uppgjör og skil á staðgreiðslu

FJS sér um að skipta og skila daglega innheimtri staðgreiðslu á milli ríkissjóðs og einstakra sveitarfélaga. Jafnframt sér FJS um að skila sóknum og trúfélögum hlutdeild þeirra í tekjuskatti.

Fjöldi	2011	2010
Sveitarfélög	77	78
Sóknir	332	330
Kirkjugarðar (Kirkjugarðaráð Islands og Kirkjugarðasjóður)	2	2

### Námskeið og ráðstefnur

Nokkur námskeið voru haldin fyrir ráðuneyti og ríkisstofnanir á árinu 2011 á vegum FJS og í samvinnu við aðra, svo sem fjármálaráðuneytið og Skýrr. Þessi námskeið voru í Orra, Vinnustund og gerð rekstraráætlana.

09-103 Fjársýsla ríkisins

ÁRSREIKNINGUR  
2011

**fjs** FJÁRSÝSLA  
RÍKISINS



## 09-103 Fjársýsla ríkisins

### Ársreikningur 2011

Ársreikningur þessi sem hefur að geyma rekstrarreikning ársins, efnahagsreikning í árslok og sjóðstreymi ásamt sundurliðunum hefur verið saminn eftir bókhaldi stofnunarinnar.

Lykilstærðir ársreikningsins eru:

	2011	2010	Fjárheimild
<b>Rekstrarreikningur</b>			
Tekjur samtals.....	3.221.591	827.000	1.300.000
Gjöld samtals.....	1.361.533.991	1.336.626.328	1.426.500.000
Framlag úr ríkissjóði.....	1.425.200.000	1.424.000.000	1.425.200.000
Hagnaður/tap ársins.....	66.887.600	88.200.672	0
<b>Efnahagsreikningur</b>			
Eignir samtals.....	284.257.557	269.397.590	
Skuldir samtals.....	31.571.597	27.505.624	
Höfuðstóll í árslok.....	252.685.960	241.891.966	
Greiðslustaða við ríkissjóð.....	284.212.557	267.778.490	

Forstöðumaður og aðalbókari staðfesta ársreikning stofnunar fyrir árið 2011 með undirritun sinni.

23.02.2012

*Gunnar H. Hall*  
Forstöðumaður



*Raguhvítur Gunnarsson*  
Aðalbókari

## Áritun ríkisendurskoðanda

### Til Fjársýslu ríkisins

Við höfum endurskoðað ársreikning Fjársýslu ríkisins fyrir árið 2011. Ársreikningurinn hefur að geyma rekstrarreikning, efnahagsreikning, sjóðstreymi, og sundurliðanir. Ársreikningurinn sem Fjársýsla ríkisins hefur unnið í samræmi við lög um fjárreiður ríkisins, er lagður fram af stjórnendum stofnunarinnar og á ábyrgð þeirra í samræmi við lög og reglur. Ábyrgð okkar felst í því álit sem látið er í ljós á ársreikningnum á grundvelli endurskoðunarinnar.

Endurskoðað var í samræmi við ákvæði laga um Ríkisendurskoðun en í því felst m.a.:

- að sannreyna að ársreikningurinn sé í öllum meginatriðum án annmarka,
- að kanna innra eftirlit og meta hvort það tryggir viðeigandi árangur,
- að kanna hvort reikningar séu í samræmi við heimildir fjárlaga, fjárukalaga og annarra laga, lögmæt fyrirmæli, starfsvenjur og rekstrarverkefni þar sem við á og
- að kanna og votta áreiðanleika kennitalna um umsvif og árangur af starfsemi ef þær eru birtar í ársreikningi.

Endurskoðunin byggir á skipulögðu ferli aðgerða og faglegu mati sem miðar að því að staðfesta fjárhæðir og aðrar upplýsingar í ársreikningnum. Hún felur meðal annars í sér áhættugreiningu, greiningaraðgerðir, úrtakskannanir og athuganir á gögnum til að sannreyna fjárhæðir og aðrar upplýsingar sem fram koma í ársreikningnum. Endurskoðunin felur einnig í sér mat á þeim reikningsskila- og matsaðferðum sem gilda um A-hluta stofnanir. Við teljum að endurskoðunin hafi byggt upp nægjanlega traustan grunn til að staðfesta réttmæti ársreikningsins.

Það er álit okkar að ársreikningurinn gefi glögga mynd af afkomu Fjársýslu ríkisins á árinu 2011, efnahag 31. desember 2011 og breytingu á handbæru fé á árinu 2011 í samræmi við lög um fjárreiður ríkisins.

Ríkisendurskoðun, 8. júní 2012



Sveinn Arason,  
ríkisendurskoðandi.

## Rekstrarreikningur

	Reikningur 2011	Reikningur 2010	Fjárheimildir 2011
<b>Tekjur</b>			
Sértekjur.....	3.221.591	827.000	1.300.000
Markaðar tekjur.....	0	0	0
Aðrar rekstrartekjur.....	0	0	0
<b>Tekjur samtals</b>	<b>3.221.591</b>	<b>827.000</b>	<b>1.300.000</b>
<b>Gjöld</b>			
<b>Almennur rekstur.....</b>	<b>1.339.865.176</b>	<b>1.326.477.628</b>	<b>1.403.900.000</b>
101 Almennur rekstur.....	585.500.360	509.066.465	555.500.000
143 Tekjubókhaldskerfi.....	329.138.910	359.287.221	367.900.000
147 Fjárhags- og starfsmannakerf.....	425.225.906	458.123.942	480.500.000
<b>Stofnkostnaður.....</b>	<b>21.668.815</b>	<b>10.148.700</b>	<b>22.600.000</b>
643 Hugbúnaðargerð fyrir tekjubó.....	9.224.560	10.148.700	8.500.000
647 Hugbúnaðargerð fyrir fjárhag.....	12.444.255	0	14.100.000
<b>Gjöld samtals</b>	<b>1.361.533.991</b>	<b>1.336.626.328</b>	<b>1.426.500.000</b>
<b>Tekjur umfram gjöld.....</b>	<b>-1.358.312.400</b>	<b>-1.335.799.328</b>	<b>-1.425.200.000</b>
Framlag úr ríkissjóði.....	1.425.200.000	1.424.000.000	1.425.200.000
<b>Hagnaður/tap ársins.....</b>	<b>66.887.600</b>	<b>88.200.672</b>	<b>0</b>

Fjársýsla ríkisins  
09-103

## Efnahagsreikningur

	Reikningur 31.12.2011	Reikningur 31.12.2010
<b>Eignir</b>		
<b>Fastafjármunir</b>		
Áhættufjármunir.....	0	0
Langtímakröfur.....	0	0
<b>Fastafjármunir samtals.....</b>	<b>0</b>	<b>0</b>
<b>Veltufjármunir</b>		
Vörubirgðir.....	0	0
Inneign hjá ríkissjóði.....	284.212.557	267.778.490
Skammtímalán.....	0	0
Skammtímakröfur aðrar.....	45.000	1.619.100
Handbært fé.....	0	0
<b>Veltufjármunir samtals.....</b>	<b>284.257.557</b>	<b>269.397.590</b>
<b>Eignir samtals.....</b>	<b>284.257.557</b>	<b>269.397.590</b>
<b>Skuldir og eigið fé</b>		
<b>Eigið fé</b>		
<b>Höfuðstóll</b>		
Staða í ársbyrjun.....	241.891.966	207.991.294
Breyting v/lokafjárlaga.....	-56.093.606	-54.300.000
Hagnaður/tap ársins.....	66.887.600	88.200.672
<b>Höfuðstóll í árslok.....</b>	<b>252.685.960</b>	<b>241.891.966</b>
<b>Annað eigið fé</b>		
Bundið eigið fé.....	0	0
Framlag til eignamyndunar.....	0	0
<b>Annað eigið fé samtals.....</b>	<b>0</b>	<b>0</b>
<b>Eigið fé í árslok.....</b>	<b>252.685.960</b>	<b>241.891.966</b>
<b>Langtímaskuldir</b>		
Tekin löng lán.....	0	0
<b>Langtímaskuldir samtals.....</b>	<b>0</b>	<b>0</b>
<b>Skammtímaskuldir</b>		
Yfirdráttur á bankareikningum.....	0	0
Skuld við ríkissjóð.....	0	0
Skammtímalántökur.....	0	0
Aðrar skammtímaskuldir.....	31.571.597	27.505.624
<b>Skammtímaskuldir samtals.....</b>	<b>31.571.597</b>	<b>27.505.624</b>
<b>Skuldir samtals.....</b>	<b>31.571.597</b>	<b>27.505.624</b>
<b>Skuldir og eigið fé samtals.....</b>	<b>284.257.557</b>	<b>269.397.590</b>

Fjársýsla ríkisins  
09-103

## Sjóðstreymi

	Reikningur 2011	Reikningur 2010
<b>Hagnaður/tap ársins</b> .....	66.887.600	88.200.672
Breyting rekstrartengdra eigna og skulda		
Breyting skammtimakrafna og birgða.....	1.574.100	-1.530.647
Breyting skammtimaskulda.....	4.065.973	2.848.256
<b>Handbært fé frá rekstri</b> .....	72.527.673	89.518.281
<b>Fjárfestingahreyfingar</b>		
Veitt lán.....	0	0
Afborganir veittra lána.....	0	0
Endurmat veittra lána.....	0	0
Breyting á áhættufjármunum.....	0	0
<b>Fjárfestingahreyfingar samtals</b> .....	0	0
<b>Fjármögnunarahreyfingar</b>		
Framlag ríkissjóðs.....	-1.425.200.000	-1.424.000.000
Tekjur innheimtar af ríkissjóði.....	0	0
Greitt úr ríkissjóði.....	1.352.672.327	1.334.481.719
Markaðar tekjur, skil á innheimtu ríkissjóðs.....	0	0
Tekin lán.....	0	0
Afborganir tekinna lána.....	0	0
Endurmat tekinna lána.....	0	0
<b>Fjármögnunarahreyfingar samtals</b> .....	-72.527.673	-89.518.281
<b>Breyting á handbæru fé</b> .....	0	0
<b>Handbært fé í ársbyrjun</b> .....	0	0
<b>Handbært fé, hreyfingar</b> .....	0	0
<b>Handbært fé í árslok</b> .....	0	0



## Staða viðfangsefna

Sundurliðun	Viðfangsefni fjárlaga og heita					Samtals öll viðfangsefni	
	Almennur rekstur	Tekjubókhaldskerfi	Fjárhags- og mannauðskerfi	Hugbúnaðargerð Tekjubókhald	Hugbúnaðargerð Fjárhags og mannauðskerfi	2011	2010
	101	143	147	643	647		

**Tekjur**

Sértekjur	3.221.591	0	0	0	0	3.221.591	827.000
Markaðar tekjur	0	0	0	0	0	0	0
Aðrar rekstrartekjur	0	0	0	0	0	0	0
<b>Tekjur alls</b>	<b>3.221.591</b>	<b>0</b>	<b>0</b>	<b>0</b>	<b>0</b>	<b>3.221.591</b>	<b>827.000</b>
Rekstrargöld	585.500.360	329.138.910	425.225.906	9.224.560	12.444.255	1.361.533.991	1.336.626.328
Framlag ríkissjóðs	554.200.000	367.900.000	480.500.000	8.500.000	14.100.000	1.425.200.000	1.424.000.000
<b>Niðurstaða ársins</b>	<b>-28.078.769</b>	<b>38.761.090</b>	<b>55.274.094</b>	<b>-724.560</b>	<b>1.655.745</b>	<b>66.887.600</b>	<b>88.200.672</b>
Höfuðstóll í upphafi árs	38.973.012	55.188.355	88.935.251	9.926.144	48.869.204	241.891.966	207.991.294
Breyting v/lokafjárlaga	0	-17.018.355	-39.075.251	0	0	-56.093.606	-54.300.000
Höfuðstóll 31.12.2011	10.894.243	76.931.090	105.134.094	9.201.584	50.524.949	252.685.960	241.891.966



# STARFSMENN FJÁRSÝSLU RÍKISINS Í ÁRSLOK 2011

Gunnar H. Hall, fjársýslustjóri

## Bókhaldssvið

Alfreð Svavar Erlingsson, forstöðumaður  
Anna Guðmundsdóttir  
Bryndís Sveinsdóttir  
Brynhildur Birgisdóttir  
Guðný Guðlaugsdóttir  
Guðrún Ingibjörg Alexíusdóttir  
Guðrún Guðmundsdóttir  
Guðrún Erla Tómasdóttir  
Hanna Dóra Haraldsdóttir  
Hildur Hafsteinsdóttir  
Hulda Björk Guðjónsdóttir  
Hulda Þórisdóttir  
Ingibjörg Sívertsen Jónsdóttir  
Kristín Hildimundardóttir  
Lára Guðmundsdóttir  
Margrét Bjarnadóttir  
Sara Magnea Tryggvadóttir  
Sóley Jakobsdóttir  
Sunna Þórsdóttir

## Launasvið

Lára G. Hansdóttir, forstöðumaður  
Drífa Ósk Sumarliðadóttir  
Geir Thorsteinsson  
Guðbjörg Sigurðardóttir  
Guðrún J. Haraldsdóttir  
Hulda Jónsdóttir  
Ragnheiður Jónsdóttir  
Rut Stefánsdóttir  
Stefanía Ragnarsdóttir

## Rekstrarsvið

Ragnheiður Gunnarsdóttir, forstöðumaður  
Hansína Rut Rútsdóttir  
Haraldur Blöndal  
Kristín Magnadóttir  
Oddrún Pétursdóttir  
Pétur Ó. Einarsson, starfsmannastjóri  
Sigríður Ingólfsdóttir  
Svanhvít Erla Einarisdóttir

## Ríkisfjárhirsla

Guðmundur Vigfússon  
Kristín Orradóttir  
Sigríður Vigfúsdóttir  
Thelma Hólm Másdóttir

## Tekjusvið

Ásta Garðarsdóttir, forstöðumaður  
Barði E. Barðason  
Guðjón Á. Ríkharðsson  
Halldór Jóhann Harðarson  
Jónas H. Jónsson  
Kristján Geir Ólafsson  
Pétur Óli Jónsson  
Sonja Sigurðardóttir  
Steinvör Edda Einarisdóttir  
Þorvaldur Steinarsson

## Tæknisvið

Stefán Kjærnested, varafjársýslustjóri  
Bergþór Skúlason  
Björn Kristjánsson  
Guðbrandur Jón Jónsson  
Gunnar Guðnason  
Helgi Nielsen  
Jóhann Þór Arnarsson  
Þorkell Pétursson

## Uppgjörssvið

Helga Viðarsdóttir, forstöðumaður  
Ása Ólafsdóttir  
Elín Viola Magnúsdóttir  
Kristján Jón Jónsson  
Theodóra P. Sigurðardóttir  
Úlfar G. Ásmundsson  
Þorvaldur Egilson

## Innra eftirlit

Bjarni Kr. Grímsson  
Pétur Jónsson